

**DOKUMENTACE PRO VYDÁNÍ SPOLEČNÉHO
POVOLENÍ LINIOVÉ STAVBY TECHNICKÉ
INFRASTRUKTURY VČETNĚ SOUVISEJÍCÍCH
TECHNOLOGICKÝCH OBJEKTŮ
V PODROBNOSTI DPS**



**Stavební úpravy přečerpávací stanice a
odlehčovací komory 10 v ulici Sportovní**

B.1 Pasport zeleně

Leden 2024



**Vodohospodářský rozvoj a výstavba
akciová společnost
Nábřeží 4, Praha 5, 150 56**

VODOHOSPODÁŘSKÝ ROZVOJ A VÝSTAVBA
akciová společnost
150 56 Praha 5 - Smíchov, Nábřeží 4
DIVIZE 02

tel: 257 110 308, 276 fax : 257 319 398
e-mail: koblenc@vrv.cz
dvorakp@vrv.cz

**DOKUMENTACE PRO VYDÁNÍ SPOLEČNÉHO POVOLENÍ
LINIOVÉ STAVBY TECHNICKÉ INFRASTRUKTURY VČETNĚ
SOUVISEJÍCÍCH TECHNOLOGICKÝCH OBJEKTŮ
V PODROBNOSTI DPS**

**STAVEBNÍ ÚPRAVY PŘEČERPÁVACÍ STANICE A
ODLEHČOVACÍ KOMORY 10 V ULICI SPORTOVNÍ**

B.1 PASPORT ZELENĚ

Zpracoval:

Ing. Mikoláš Kesely, Ph.D.
Ing. Petr Koblenc



VODOHOSPODÁŘSKÝ
ROZVOJ A VÝSTAVBA a.s.
Nábřeží 4
150 56 Praha 5
-15-



Schválil:

Ing. Rostislav Kasal, Ph.D.
ředitel divize 02

V Praze

leden 2024

A.1 POPIS DOTČENÝCH CHRÁNĚNÝCH ČÁSTÍ PŘÍRODY, KULTURNĚ CENNÝCH LOKALIT A OBJEKTŮ

Při stavbě se předpokládá jen nezbytně nutné kácení stromů.

Stavba musí být prováděna tak, aby nezasáhla blíže jak 2,5 m od kmenů vzrostlých stromů a nebyl tak porušen podstatným způsobem kořenový systém. U mladých stromů (nerozvinutý kořenový systém) nacházejících se v těsné blízkosti plánované rýhy je nutné zvážit nutnost jejich kácení nebo ponechání s patřičnou ochranou během stavby.

Při provádění zemních prací bude postupováno podle doporučení ČSN 83 9061 – Ochrana stromů, porostů a ploch pro vegetaci při stavebních činnostech. Podle § 7 zákona ČNR č. 114/1992 Sb. O ochraně přírody a krajiny je nutno veškeré dřeviny chránit před poškozením.

A.2 PODMÍNKY PŘI PROVÁDĚNÍ STAVEBNÍCH PRACÍ V BLÍZKOSTI DŘEVIN

Ochranou stromů v prostoru staveniště se zabývá norma ČSN 83 9061.

V oblasti kořenového prostoru stromů se nesmí terén snižovat odkopávkami a nesmí se zde provádět výkopy. Pokud je provádění výkopů nutné, musí se výkop provádět ručně a nesmí se při tom vést blíže než 2,5m od paty kmene stromu. Pro pokládání sítí technického vybavení se doporučuje vést je pokud možno spodem pod kořenovým prostorem.

Při hloubení výkopů nesmějí být přerušeny kořeny o průměru větším než 3 cm. Případná poranění kořenového systému je nutné ošetřit. Kořeny je možné přerušit pouze řezem a tato místa se musí po řezu zahladit. Konce kořenů o průměru menším než 2 cm je nutno ošetřit růstovými stimulanty, kořeny o průměru větším než 2 cm je nutno ošetřit prostředky k ošetření ran. Obnažené kořeny je nutné chránit také před vysycháním a před účinky mrazu.

U stavebních výkopů, kde zůstávají kořeny dlouhodobě odkryté, se musí chránit kořeny proti vysychání a účinkům mrazů kořenovou clonou. Clona se zřizuje hlavně u výkopů odkrytých déle než 3 měsíce nebo v zimním období.

Zrnatost zásypových materiálů a míra jejich zhutnění musí zabezpečovat trvalé provzdušňování nutné pro regeneraci poškozených kořenů.

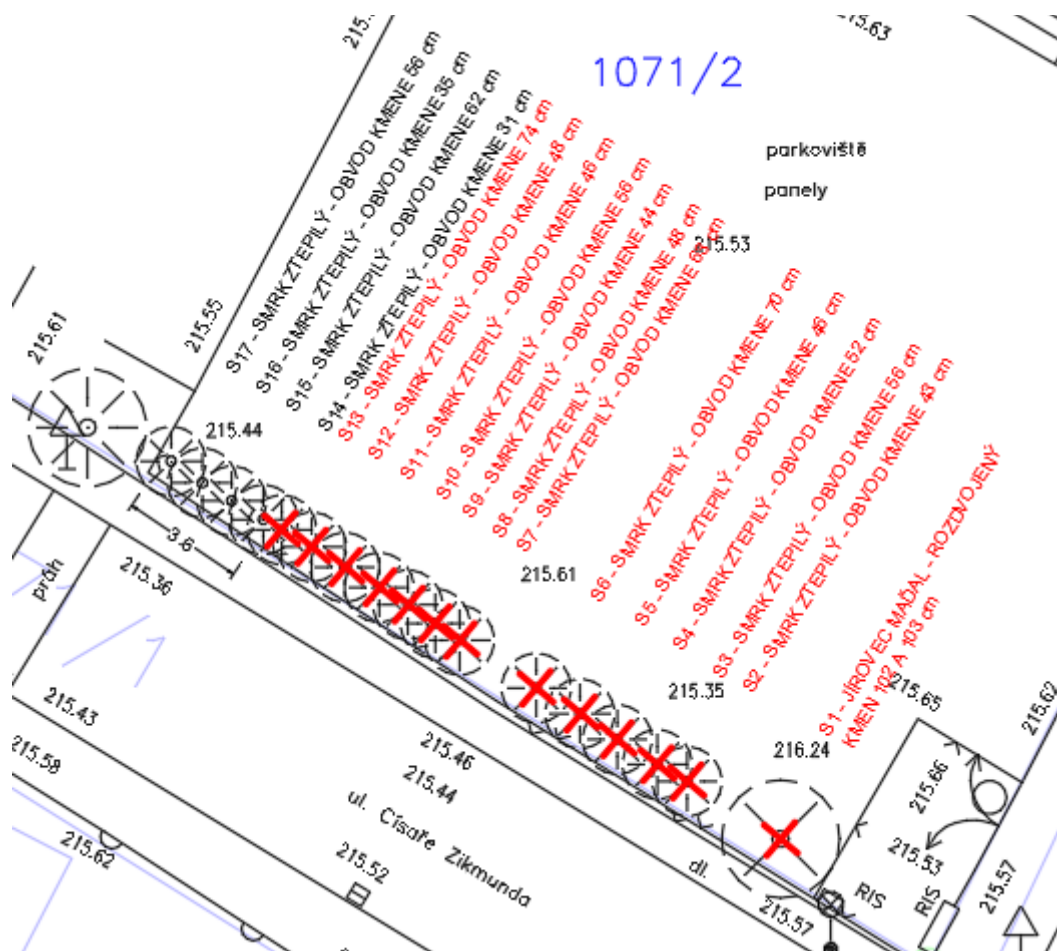
Všechny stromy v prostoru staveniště musí být ochráněny před případným poškozením (ČSN 83 9061). Proti mechanickému poškození (pohmoždění kůry kmene, větví, kořenů, poškození koruny) vozidly, stavebními stroji a speciálními stavebními postupy se stromy nejčastěji chrání oplocením nejméně 2,0m vysokým. Plot má chránit také celou kořenovou zónu.

Za kořenovou zónu se pokládá plocha půdy pod korunou stromů (ohraničení okapovou linií koruny) zvětšená o 1,5m, u sloupovitých forem zvětšená o 5 m po celém obvodu koruny (okapové linii). Jestliže není možné zajistit ochranu celé kořenové zóny (nedostatek místa), je nutno kmen obednit do výšky alespoň 2 m. Ochranné zařízení se musí připevnit bez poškození stromu a vůči kmenu vypolštářovat. Nesmí být nasazeno bezprostředně na kořenové náběhy. Korunu nutno chránit před poškozením stavebními mechanismy, ohrožené větve se musí vyvázat nahoru. Místa úvazků je nutno vypodložit vhodným materiálem.

A.3 SEZNAM DŘEVIM DOTČENÝCH STAVBOU

V řešené lokalitě v ulici Císaře Zikmunda se nachází stávající stromořadí, skládající se z

- 1x Jírovec maďal – rozdělený kmen – 1 x 102 cm a 1x 103 cm
- 16x Smrk ztepilý – obvody kmenů v cm – 43, 56, 52, 46, 70, 63 48, 44, 56, 46, 48, 74, 31, 62, 35 a 56



označení	obvod	český	název	název	druhu	kácení	parc.č.	vlastník	Poznámka
S1	102+103	jírovec	maďal	Aesculus	hippocastanum	ano	1071/2	město Český Brod	rozvětvení u země
S2	43	smrk	ztepily	Picea	abies	ano	1071/2	město Český Brod	
S3	56	smrk	ztepily	Picea	abies	ano	1071/2	město Český Brod	
S4	52	smrk	ztepily	Picea	abies	ano	1071/2	město Český Brod	
S5	46	smrk	ztepily	Picea	abies	ano	1071/2	město Český Brod	
S6	70	smrk	ztepily	Picea	abies	ano	1071/2	město Český Brod	
S7	63	smrk	ztepily	Picea	abies	ano	1071/2	město Český Brod	
S8	48	smrk	ztepily	Picea	abies	ano	1071/2	město Český Brod	
S9	44	smrk	ztepily	Picea	abies	ano	1071/2	město Český Brod	
S10	56	smrk	ztepily	Picea	abies	ano	1071/2	město Český Brod	
S11	46	smrk	ztepily	Picea	abies	ano	1071/2	město Český Brod	
S12	48	smrk	ztepily	Picea	abies	ano	1071/2	město Český Brod	
S13	74	smrk	ztepily	Picea	abies	ano	1071/2	město Český Brod	
S14	31	smrk	ztepily	Picea	abies	ne	1071/2	město Český Brod	
S15	62	smrk	ztepily	Picea	abies	ne	1071/2	město Český Brod	
S16	35	smrk	ztepily	Picea	abies	ne	1071/2	město Český Brod	
S17	56	smrk	ztepily	Picea	abies	ne	1071/2	město Český Brod	

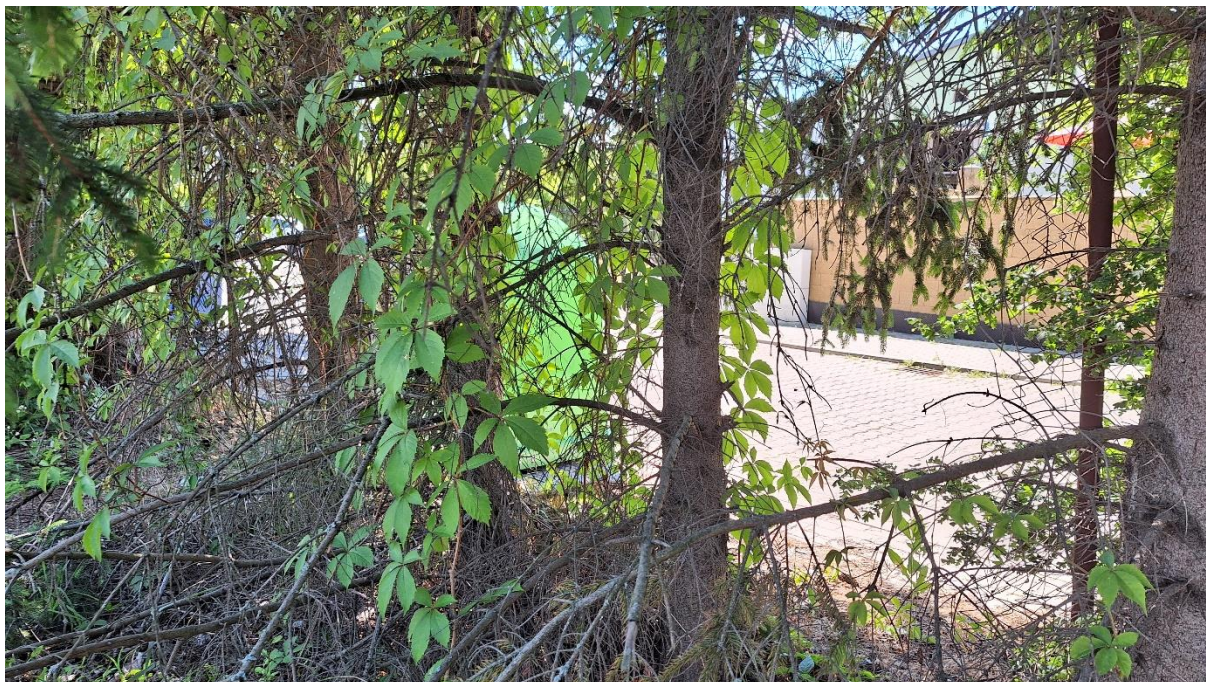
V rámci stavby budou káceny následující stromy.

Jírovec Maďal – obvod kmene v cm – 102 a 103 cm



Smrk ztepilý – obvody kmenů v cm – 43, 56, 52, 46, 70, 63 48, 44, 56, 46, 48 a 74

Celkem bude káceno 13 stromů – ve výše uvedené situaci označeny červeným křížkem.





V rámci stavby budou zachovány poslední 4 stromy.

Smrk ztepilý – obvody kmenů v cm – 31, 62, 35 a 56. Jedná se o stromořadí délky 3,6 m od stávajícího oplocení.

V rámci výše uvedené situace se jedná o stromy bez křížku.